



# AMICALE DES MOTOS GNOME & RHONE

(Association gérée par la loi de 1901)

Affiliation à la FFVE n° 227-92

SNECMA - BP 81 - 91003 EVRY Cedex

☎ : (16 - 1) 69 87 90 55  
(le matin seulement)

## Info-Amicale - n° 2 - mai 1994

### SOMMAIRE

- ◆ Le mot du Président..... 1
- ◆ Mise au point sur les cotisations annuelles..... 3
- ◆ 1 - Recensement des motos Gnome et Rhône. 3
- ◆ 2 - Refabrication des pièces détachées
  - ◇ Evolution des livraisons et travaux ..... 4
- ◆ 3 - Réédition des docs techniques ..... 6
  - ◇ Bulletin technique..... 7
- ◆ 4 - Restauration des motos de l'AMGR
  - ◇ Point technique..... 7
- ◆ 5 - Calendrier des manifestations moto..... 8
  - ◇ Le raid Paris-Bordeaux-Paris ..... 9
  - ◇ Les coupes Moto-Légende à Montlhéry10
  - ◇ Randonnée en Auvergne..... 12
- ◆ 6 - Informations ..... 14
  - ◇ Le musée de Nyons 14
  - ◇ Divers ..... 14
  - ◇ Petites annonces.... 14
- ◆ 7 - Projets hors association
  - ◇ Evolution du projet « side-car » ..... 17



### Le mot du Président

« *Le bon vent.... dans l'Amicale* »

Le vent est toujours pour le motocycliste un élément indésirable et difficile à supporter sur la route. Cependant, par moment, on assimile le bon vent à un *souffle* favorable qui transporte la chance.

Est-ce notre cas ? Simple image car, depuis trois mois où nous envisagions de mettre nos projets à exécution, le succès s'est porté sur notre association d'une manière assez inattendue mais très appréciée par tous. Oui, *le vent du succès* est favorisé avant tout par le courage, la volonté et le sérieux de ceux qui participent et une indispensable bonne organisation..

Dans l'ordre : **notre salon Rétromobile**, une équipe de permanents renouvelée tous les deux ou trois jours a assuré une prestation sans reproche. Les compliments que nous ont adressés nos nombreux visiteurs nous encouragent à persévérer et à inviter de nouveaux amis pour 1995. Je veux remercier ici tous les membres prêteurs de motos et les permanents sans oublier la Direction de SNECMA-Evry, l'équipe de service Expo et Communication. Grâce à tous, la marque Gnome et Rhône était en première ligne à ce Salon où, une fois de plus, la moto ancienne française a été mise en valeur avec son plateau bien équilibré où brillaient les vedettes d'hier.

En second lieu, **notre raid Paris-Bordeaux-Paris en JUNIOR** dont la fiche n° 5 vous donnera le détail, s'est déroulé les 1er et 2 avril sous le vent, la pluie et la tempête. Neige et grêle étaient au rendez-vous. Vraiment, on ne pouvait trouver plus mauvais temps pour accomplir ce parcours pourtant si bien préparé par une équipe très solidaire. Cette expérience a été riche en enseignements pour l'avenir... c'est à dire pour demain !

Ce défi était jouable par bon vent mais la météo en a décidé autrement. Le samedi, nous nous sommes tous retrouvés aux Coupes Moto-Légende à notre deuxième rassemblement des motos Gnome et Rhône où, une fois encore, notre stand et les motos qui s'y trouvaient ont été fortement appréciés, non seulement par les visiteurs nombreux mais également par un jury représentatif composé de plusieurs personnalités de la moto ancienne qui nous a attribué le Trophée des Clubs et Musées. Surprise ? Oui, émotion, surtout ! Qui aurait pu imaginer que notre Amicale se verrait remettre cette récompense ? Que de chemin parcouru depuis un an, lorsque nous étions sur ce plateau de Linas, dans l'incertitude d'une évolution difficile !

Eh bien oui, cette coupe, nous la méritons car c'est le fruit de notre travail, de la participation de tous ceux qui ont « donné » sérieusement pour que réussissent nos projets. Je ne citerai personne mais vous êtes tous concernés et le Président vous encourage vivement à continuer et à l'aider. Croyez que j'apprécie les bonnes volontés qui se trouvent reconnues dans cette occasion. Je sais bien que quelques uns trouvent parfois que j'apporte trop de rigueur dans l'accomplissement de certaines tâches mais je continuerai cependant dans ce sens. L'Amicale est un groupe dans lequel la solidarité doit être présente dans un esprit de camaraderie. J'aimerais que certains comprennent ce qu'une participation plus généreuse à nos activités pourrait nous apporter dans de telles occasions.

Toute ma reconnaissance à ceux qui nous ont apporté leur concours sans compter. Bravo et merci ! J'entends bien présenter de nouveaux projets à l'AG de septembre et nommer des responsables pour chacun d'eux. Le bon vent doit nous accompagner encore pendant longtemps.



Je ne veux pas terminer ces propos sans vous faire part de la reconnaissance par la Fédération Française des Véhicules d'Epoque (FFVE) de notre Amicale comme premier club de marque au sein de cet organisme. En même temps - comme vous l'avez sans doute appris par les différents comptes-rendus publiés entre autres par LVM - au cours de son Assemblée générale, votre Président a été élu au conseil d'administration. Lors de la constitution des groupes de travail, j'ai été nommé responsable de la Commission « Motocyclette ». Pour éviter toute ambiguïté, je tiens à préciser que cette proposition a été effectuée lors de Rétromobile par Louis Lamiré, Secrétaire de la FFVE et Bernard Salvat qui ne souhaitait pas se représenter à ce poste où il siégeait depuis 16 ans. J'ai accepté pour deux raisons : assurer la représentativité de notre Association à la FFVE d'une part et continuer à défendre les collectionneurs de motos anciennes, affirmant ainsi la présence des clubs français, d'autre part.

J'ai la ferme intention d'organiser cette commission pour qu'elle puisse dynamiser les clubs qu'ils soient « de marque » ou « multi-marques ». Je compte également participer à l'étude des procédures administratives afin de faire assimiler la moto au même titre que la voiture de collection.

Un travail profond reste à faire au niveau de la réglementation en ce qui concerne les motos anciennes. Vos suggestions dans ce domaine me seront précieuses et je vous en remercie à l'avance.

Puisque le vent continue à souffler sur notre club, nous nous transporterons les 18 et 19 juin dans le Livradois pour notre randonnée annuelle. Cette région est située au sud de Clermont-Ferrand. Notre ami Alain Robichon se fait une joie de nous accueillir nombreux pour participer amicalement au circuit moto de 80 km qu'il a prévu. Tous les détails dans la fiche n° 5 et le bulletin d'inscription joint.

En conclusion, je peux vous assurer qu'aujourd'hui je suis fier de nous tous et des résultats. Si, en toute modestie, j'ai une petite part à revendiquer dans cette situation, c'est votre amical soutien qui m'apportera le courage et la volonté de continuer cette tâche dans un esprit de pur bénévolat .

Alors, bravo à tous et merci de votre fidélité à l'AMGR.

Bernard Prunet, Président de l'AMGR

## Les cotisations

Pour réparer un oubli, il faut que je vous renseigne sur le montant de la cotisation annuelle que j'avais omis d'indiquer dans notre précédent Bulletin. Depuis notre dernière AG, ce montant a été reconduit à la même valeur qu'en 1992, c'est à dire 100 francs par an, somme qui ne semble nullement exagérée. Il n'y a pas de droit d'inscription initiale, ce qui fait qu'une adhésion est, elle aussi, de 100 francs. Je vais citer ici l'article VIII de nos statuts relatif à ce sujet et dont l'application s'effectuera en douceur sans que les rares retardataires risquent la radiation .



### Extrait de nos statuts, article VII :

- La cotisation annuelle est de 100 francs (Décision de l'AG de 11 avril 1992 reconduite en 1993).
- L'adhésion annuelle est de 100 francs sans frais de dossier. Son report est fixé au 1er janvier de l'année future à compter du 1er octobre (gain de trois mois à cause des activités hivernales réduites).
- Le paiement annuel est souhaité à partir du 1er janvier jusqu'à fin février, date clé de l'inscription à notre rassemblement Gnome et Rhône de Montlhéry (Pâques annuel).
- Cependant, le rappel s'effectue par une relance jointe au bulletin de janvier « Info-Amicale » (billet vert).
- La radiation fait donc suite au non-paiement enregistré après cette date (mise à jour du fichier fin mars)

J'espère que tout a été dit sur ce point pour que chacun comprenne que les 100 francs demandés sont peu de chose. Ce n'est que grâce à ces cotisations que peuvent être maintenues des activités comme la refabrication des pièces détachées.



La nouvelle édition des cartes de membre est disponible et nous avons effectué les mises sous adresse conformément à vos coordonnées connues actuellement dans notre fichier. Au cas où vous trouveriez une anomalie dans sa rédaction, n'hésitez pas à nous retourner votre carte avec les corrections nécessaires. Nous vous la renverrons rectifiée. Merci.

## Fiche d'information n° 1

### RECENSEMENT DES MOTOS GNOME ET RHÔNE.

Nous avons reçu un grand nombre de réponses à notre complément de recensement. Merci de la large participation à ce travail complémentaire. Nous allons au cours des mois de mai et juin analyser ces résultats et les faire apparaître ainsi que nous l'avions dit dans Info-Amicale n° 1 dans le catalogue des pièces de rechange (en cours de mise à jour). Daniel David aura donc les moyens de présenter une synthèse complète de tous les numéros de série par type de motos connus parmi l'ensemble des collectionneurs de l'Amicale et aussi en dehors, lorsqu'ils nous ont été amicalement communiqués par des sympathisants de la marque.

Je maintiens ce que j'avais écrit sur le sujet : aucun nom ou adresse d'un propriétaire de moto recensée ne sera mentionné dans ce document ou communiqué à quiconque sous aucun prétexte.

Toutefois, dans le cas d'une nouvelle acquisition de moto Gnome et Rhône, n'oubliez pas de nous indiquer les nouveaux numéros de série afin qu'ils soient pris en compte lors d'une mise à jour complémentaire.

Le **numéro de série de la partie cycle** se situe en général sur le cadre où il est frappé sous la selle, partie gauche. Mais il arrive que parfois aucune référence ne figure. Oubli... ?

Le **numéro du moteur** se situe sur la plaque qui est rivetée sur le moteur.

## Fiche d'information n° 2

### PIÈCES DÉTACHÉES ET PIÈCES D'USURE

**J**e souhaite faire une mise au point qui me paraît nécessaire quant à la définition de « procurabilité » de pièces auprès de l'Amicale des Motos Gnome et Rhône. Par définition, l'Association ne procure que des pièces neuves, refaites dans les conditions expliquées dans le numéro 1 d'*Info-Amicale* mais, très souvent, vous nous faites part tout naturellement de vos besoins en pièces d'occasion : compteur, montre, pistons, embiellage, ... Notez bien que, pour ce genre de recherche, nous ne pouvons que vous proposer de passer une petite annonce car il nous est impossible de gérer ce type de matériel, compte tenu de sa diversité, des différences de valeurs, des types de machines, etc.

Donc, à la suite de vos courriers ou de vos différentes demandes, ne vous étonnez pas de recevoir une réponse négative. Pensez aussi à fréquenter assidûment les différentes bourses d'échange qui ont lieu un peu partout sur le territoire national. En général bien organisées, c'est une source inépuisable (quoique irrégulière) de pièces diverses. Les prix, bien entendu, diffèrent mais le plaisir de marchander complète celui de la découverte.

Nous parlerons donc ici seulement de la disponibilité en pièces détachées *neuves* et des nouvelles fabrications envisagées ainsi que des souscriptions éventuelles.

Les quelques modèles de silencieux que vous avez pu observer à notre stand de Rétromobile étaient des prototypes pour D3, D4 et CM2 pour lesquels nous avons mis tous nos moyens afin de les réaliser conformément aux originaux. L'empreinte d'emboutissage Gnome et Rhône, la fixation des pattes d'attache, etc. sont des produits très attendus pour la finition des restaurations.

Avec un peu de retard sur la date de livraison annoncée, vous serez prévenu par courrier, dès la réception de vos commandes, de la date d'expédition envisagée. Votre chèque ne sera pas débité avant la livraison mais il est bien convenu que nous ne solderons les commandes que si la totalité des matériels est payée à l'Amicale. Notre Trésorier tient les comptes au plus juste.

### **Les attendus pour mai 94**

- Silencieux D3, D4, CM2,
- Silencieux pour les 125 cc : R4, R4B et R4C,
- Silencieux pour 175 cc LX200 (quelques unités),
- Béquilles R4, L53 et LX 200,
- Monture métallique de selle sous réservoir pour R4, R5 et LX200,
- Enjoliveurs de dessus de réservoir R4 et R5.

Les commandes en attente seront honorées dès réception des matériels.

### **Les attendus pour juillet-août 94**

- Protège-chaîne pour R4B et C,
- Protège-chaîne pour M1 et CM1,
- Porte-bagages pour LX 200,
- Plaque minéralogique,
- Boîte à outils pour R4B et D4,
- Bouchon de réservoir pour AX2.

### **Livraison des commandes de pièces en alu**

Toutes les commandes de pièces en alu recueillies pendant et après Rétromobile seront expédiées aux intéressés. Nous avons changé de fournisseur pour des raisons de proximité car ceci nous permettra, à l'avenir, une attente moins longue et diminuera également nos coûts de transport qui sont loin d'être négligeables car ce produit reste un poste cher dans le budget « restauration ».

### **Les pièces en caoutchouc moulé**

Nous avons bon espoir dans notre étude pour mener à bien cette refabrication mais il est encore trop tôt pour vous en donner les résultats. Nous avons de bonnes raisons de nous accrocher à ce travail car chacun souffre d'un besoin urgent de ces pièces désirées.

Les caoutchoucs de rappel de suspension pour D5 et AX2 sont attendus très prochainement. Une erreur dans la livraison a perturbé la composition de nos jeux et donc augmenté l'attente pour certains d'entre nous. La rectification sera effectuée rapidement. Nous

relançons continuellement notre fournisseur qui semble être en rupture de stock pour une dimension.

A la suite de la restauration de nos R1 et R2 de l'atelier SNECMA, nous avons pu constater que les anneaux de rappel de suspension adaptables sont disponibles sous réserve de mise au point des largeurs par découpe à partir des dimensions suivantes :

Dimensions d'origine (introuvables) :

- anneau extérieur 60 x 70 x 25 mm
- anneau intérieur 65 x 75 x 25 mm
- anneau intérieur 80 x 90 x 25 mm

Nous proposons donc :

- anneau 60 x 70 x 35 mm
- anneau 70 x 80 x 35 mm
- anneau 70 x 80 x 35 mm

On découpe l'anneau de 35 mm au cutter pour le ramener à 25 mm en le maintenant serré dans l'étau entre deux planchettes. Cette solution de dépannage est la seule que nous ayons pu actuellement trouver. Le lot des trois anneaux est fourni sur commande au prix de 50 francs, port compris.

### Fiche d'information n° 3

## RÉÉDITION DES DOCUMENTATIONS TECHNIQUES

La préparation des derniers fascicules de documentations techniques pourra reprendre en mai. Nous avons déterminé le prix des derniers originaux dont nous terminons les mises au point des plans et dessins. A ce titre, veuillez noter que le temps nécessaire pour reproduire, mettre en page et surtout assurer une bonne reproduction représente une moyenne de quarante heures de travail par fascicule traitant une famille de motos.

Alors, chers amis, soyez compréhensifs ! Je comprends fort bien que vous brûliez d'impatience de recevoir ce document tant convoité mais songez à ceux qui ne ménagent ni leur peine ni leur temps pour avancer ces travaux. Et rappelez-vous qu'il y a deux ans, il n'existait encore aucune documentation. Merci de prendre patience pour les quelques « morceaux » qui manquent encore dans la collection.

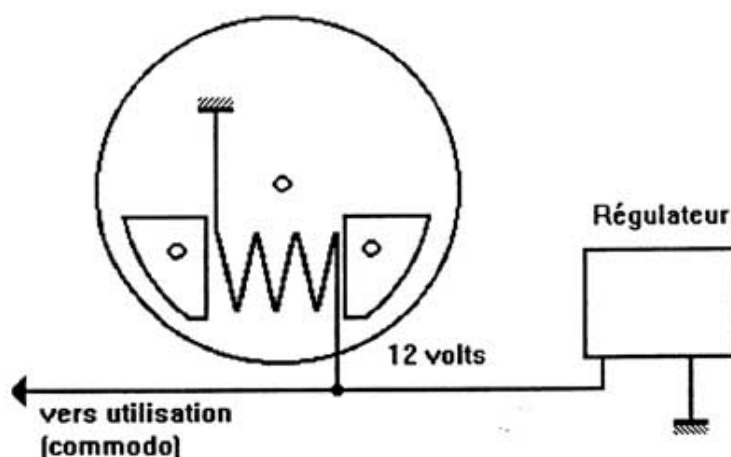
Trop souvent, nous constatons dans vos demandes un sentiment de « dû ». Or, sachez bien que votre maigre participation au niveau de la cotisation est très loin de tout couvrir en ce qui concerne les frais de papeterie et prestations d'édition. Si on demande seulement 50 francs pour un fascicule, c'est loin d'être exagéré. Combien de fois faut-il en relancer certains pour obtenir le remboursement d'une commande non réglée ? Quelle perte de temps occasionne cette gestion de ceux qui veulent le beurre et l'argent du beurre ! Aussi, pour être à même de concentrer nos efforts sur de plus intéressantes tâches, avons-nous décidé qu'à partir de maintenant, les fascicules et les documentations seront payables à la commande.

## BULLETIN TECHNIQUE

La surcharge du précédent trimestre ne nous a pas encore permis de lancer l'édition du bulletin technique « Etude des 4 vitesses 125, 175 et 200 cc ». Nous espérons que la relâche toute relative de juillet-août nous facilitera la mise à niveau de ce travail. Si tout se passe bien, vous le retrouverez dans le prochain envoi d'août. Cependant, dans cette page «Infos techniques», nous voulons dorénavant faire paraître les informations techniques communiquées par nos amis restaurateurs ou provenant d'extraits d'étude, etc. Aujourd'hui, c'est notre ami Pascal Vergneaud qui a bien voulu transmettre un *bon tuyau* dans le domaine **Application électricité**.

### Amélioration du circuit électrique sur une LX 200

A la suite de nombreux incidents de lampe grillée (code-phare) survenus sur sa propre LX 200, Pascal a été amené à étudier une modification dont voici la description succincte. La tension électrique très élevée à la sortie du volant magnétique occasionne des surtensions sur les lampes d'éclairage. Ce mal est bien connu et le remède qu'y apporte Pascal paraît à la fois efficace et simple. Il a, de plus, été longuement testé et s'est avéré très fiable. Il faut tout d'abord se procurer un régulateur de lumière qu'on peut se procurer au prix de 320 francs sous la référence 8000 58920 auprès d'un distributeur de motos modernes Husqvarna. La sortie du courant alternatif se trouve régulée en permanence et ne dépasse pas 12 volts. Ce montage est simple à effectuer sans modification du circuit électrique. Le dispositif est d'encombrement réduit et peut ainsi se dissimuler facilement sous la selle ou dans la boîte à outils. Le schéma ci-dessous illustre le montage à effectuer



L'encombrement du régulateur est de 40x40 mm avec une épaisseur de 25-mm. Il est percé en son centre d'un trou de 6 mm de diamètre et son boîtier métallique permet un raccordement à la masse de la moto. La sortie se fait sur une cosse isolée.

## Fiche d'information n° 4

### RESTAURATION DES MOTOS PROPRIÉTÉ AMGR

L'explication succincte de cette activité a été donnée dans le numéro 1 d'*Info-Amicale* et on peut considérer qu'à ce jour ce n'est pas un objectif prioritaire. Toutefois, la collection des quelques motos ainsi restaurées sur une durée de plusieurs années permettra d'assurer les compléments indispensables à la participation de nombreux et jeunes adhérents aux manifestations de motos anciennes.

Par exemple, pour notre randonnée dans le Livradois, nous aurions pu augmenter le flotte des motos des adhérents avec nos motos restaurées, sachant que nous avons des pilotes dépourvus de motos qui sont prêts à rouler dans de telles occasions.

Alors, continuons ce travail bénévole mais dont le résultat sera toujours positif. Nous avons actuellement en chantier :

- ⇒ une 100 cc type R1,
- ⇒ une 125 cc type R2,
- ⇒ une 125 cc type R4B,
- ⇒ une 125 cc type R4C

Il s'agit de motos démontées, partiellement restaurées et qu'il faut compléter (pièces manquantes). Une 125 cc type R4D et une 125 cc type R3 seront mises en remontage à partir de mai pour une disponibilité fin 1994.

L'occasion nous est offerte de récupérer une M1 (306 cc) ainsi qu'une seconde épave pouvant venir compléter les manquants. Notre « volontaire », Didier Blaise, a entrepris ce travail de remise en état avec beaucoup de courage et ce sera sans doute la seule grosse pièce restaurée à échéance par l'Amicale.

## Fiche d'information n°5

### CALENDRIER DES EXPOSITIONS ET MANIFESTATIONS DE MOTOS ANCIENNES

**8 mai : Sixième rassemblement des motos d'antan à Igny.**

Cette année, contrairement aux habitudes, l'Amicale n'a pas été conviée dès le départ à participer à l'organisation de cette manifestation. Gérard Bedet l'a reconnu comme un oubli de sa part; aussi ne vous étonnez pas que nous ne figurions pas sur les dossiers d'engagement. Cependant, rien ne s'oppose à ce que nous continuions d'assister à cette manifestation fort sympathique mais, cette année, elle a perdu un peu de son attrait puisque, réalisée sur une seule journée, elle n'atteindra pas la même ampleur qu'auparavant. Son but humanitaire (le produit des ventes était reversé à l'Association *Perce-Neige*) a disparu.

**18 juin: Randonnée en Auvergne dans les monts du Livradois.**

Il s'agit d'une organisation AMGR dont le responsable local est Alain Robichon.

**18 septembre :Participation de l'Amicale au Moto-Auto-Rétro de Pont-Saint-Pierre.**

Responsable de l'organisation : Jacques Heulin.

**24 septembre : Assemblée générale de l'AMGR.**

La convocation sera jointe au bulletin d'août.

**22 et 23 octobre :Exposition de l'AMGR au salon Equip'Auto de Lyon.**



## LE RAID PARIS-BORDEAUX-PARIS

**A** l'occasion du 60ème anniversaire du raid Paris-Bordeaux-Paris effectué en 1934 par le pilote d'usine G. Bernard sur moto de type JUNIOR 250 cc de série, l'Amicale des Motos Gnome et Rhône a voulu rééditer cet exploit dans un style touristique. Au départ de SNECMA Evry le 1er avril à 5 h du matin, nos courageux pilotes et accompagnateurs ont dû affronter le vent, la pluie et la tempête dès les premiers tours de roue.

Cette organisation composée de 12 personnes se répartissait en six pilotes motos JUNIOR, quatre pilotes d'accompagnement et deux chauffeurs pour les véhicules d'assistance. Les trois motos destinées à effectuer le parcours à tour de rôle étaient des JUNIOR parfaitement remises en état et dont la mécanique avait été fiabilisée au maximum. Les deux motos d'accompagnement plus puissantes avaient pour mission d'ouvrir la route à la JUNIOR. Nous avons donc à cet effet une moto moderne Yamaha 500 cc, une Gnome et Rhône type D5 Armée 500 cc car nos petites JUNIOR ne sont que de petites 250 cc à cadre en tôle relativement lourdes par rapport à leur cylindrée, d'où leur manque de puissance incontestable pour réaliser cette mission dans les temps prévus.

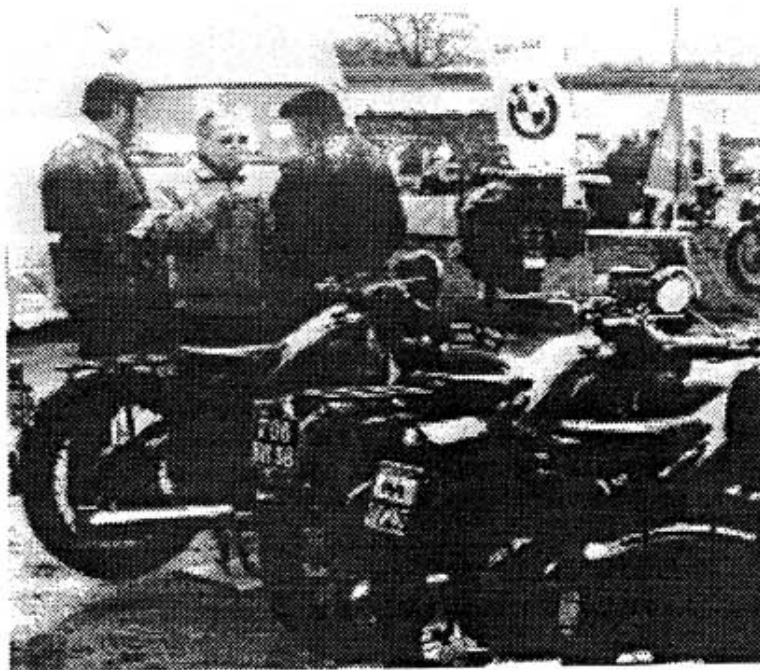
En complément indispensable pour assurer la logistique de cette mission, nous avons un camion mini-bus pour le transport des pilotes qui ont dû assurer la rotation tous les 150 km environ, un second camion d'assistance atelier et pièces suivait à faible distance pour effectuer d'éventuels dépannages et le ravitaillement en carburant, etc.

D'après nos calculs prévisionnels et compte tenu des moyennes horaires des JUNIOR sur une base de 55 à 60 km/h, la distance de Paris à Bordeaux devait être couverte en 10 heures. Les éléments naturels et incontrôlables en ont décidé autrement car le vent de face rencontré au départ s'est continuellement amplifié jusqu'à l'arrivée. Les étapes ont été franchies avec difficulté : Orléans : km 145, 7 h 40; Blois : km 204, 8h; Poitiers : km 335, 13 h 35; arrivée à Bordeaux : km 556, 18 h 15. Tout cela parcouru avec un temps absolument insupportable à décourager les plus motivés.

La réception à Bordeaux était organisée par Aude Saint-Gall et Frank Ploquin, lesquels, au cours de cette journée avaient eu l'heureuse initiative d'inviter la Presse locale, la télévision, les amis très nombreux passionnés de motos anciennes de la région bordelaise. Les responsables de l'Espace Pernod ont eu la grande gentillesse d'inviter nos courageux pilotes et accompagnateurs à prendre un pot amical dans les salons de la Cité du Vin et des Spiritueux située quai des Chartrons, ce haut lieu du Bordeaux viticole.

Nous avons apprécié le concours des policiers de la route (Commissariat de Bordeaux) qui ont pris en charge notre équipe pour assurer sans encombre la traversée de la ville. Un grand merci, également aux responsables de la Mairie de Bordeaux qui ont bien voulu témoigner leur reconnaissance à nos courageux participants en leur remettant la Médaille de la Ville de Bordeaux. N'oublions pas, enfin, de remercier notre équipe très solidaire, enthousiaste et sérieuse :

- le responsable Frédéric Minart qui a minutieusement préparé l'étude du trajet et à qui est due l'initiative de ce raid.
- les pilotes de JUNIOR : Lionel Papin, Daniel David, Michel Delouze, Jean-Michel Delouze, Alain Chapeau et Daniel Sauvagère.
- les pilotes d'accompagnement : Jean Mercorelli et Michel Lourdais.
- les conducteurs des camions d'assistance : André Guyon, Michel Bellabre et Gérard Funel.



Le Président Bernard Prunet s'entretenant à Montlhéry avec André Guyon (à gauche) et Patrick Margara (à droite).

Après une collation très méritée, notre équipe a pris la route du retour vers 20 h 30 pour arriver aux Coupes Moto-Legende samedi à 10 h 30. L'accueil n'en a pas moins été triomphant pour autant car nous avons apprécié le courage de chacun durant ces heures difficiles.

Au cours de cette journée, nous avons été informé que les mauvaises conditions de circulation que nous avons rencontrées étaient encore aggravées sur ce parcours particulièrement difficile par un vent de face ou latéral continu et des chutes de pluie et de grêle constantes. Aussi avons-nous pris la sage décision de ne

pas récidiver pour le retour et de faire rentrer les pilotes avec le véhicule d'accompagnement dont la capacité d'accueil suffisait pour abriter pilotes et motos.



## LES COUPES MOTO-LÉGENDE - MONTLHÉRY 1994

Pour la deuxième année, l'Amicale des Motos Gnome et Rhône organisait son rassemblement de motos de la marque prestigieuse. Le plateau était de choix : un type C (1923) : Serge Levillain; une 500 D4 (1928) : Jean-Claude Conchard et une autre : Michel Vallerie; une D5 (1938) : Jean Mercorelli. Et, bien sûr, un nombre impressionnant de JUNIOR car, en plus de celles ayant effectué le raid, on pouvait admirer celles de nos amis Pascal Charpagne et Serge Le Bec qui nous avaient apporté leur soutien. La gamme des cadres emboutis se complétait par la Major et la Super Major de Jean-Claude Conchard et les sidecars attelés aux XA 750, 500V2 et AX2 800 cc présentés par Pierre Cornille, Yves Robert, Alain Carrier et Erik Laading. La série des « après-guerre » était, elle aussi, bien représentée avec une douzaine de motos de différents types. Jean Pèze, Pierre Denis, Pascal Vergnaud nous présentaient les fameuses 125 cc type R4 B et LX 200 qui ont fait la gloire du passé de Gnome et Rhône jusqu'en 1957. Daniel David avait terminé la mise au point de sa 175 cc de course - qui avait déjà fait l'admiration générale à notre stand Rétromobile 1994 - a effectué une sérieuse prestation ces deux jours, à Montlhéry.

Une surprise importante attendait notre public : notre ami Michel Heuqueville et son épouse étaient de la fête. Cet illustre pilote de moto des années 1950-1960, vainqueur de nombreux Bols d'Or sur Gnome et Rhône nous a fait le très grand plaisir, répondant à notre souhait, d'assister à cette fête de la moto ancienne organisée par Moto-Légende. Notre joie était grande d'entendre les récits de ses exploits de l'époque, entourés des noms de pilotes connus : Bernard, Boin, Bourgoïn et tant d'autres... A ce jour, notre ami coule une retraite paisible



Les "concurrents" s'élancent sur l'anneau de vitesse.

en compagnie de son épouse. Il s'est découvert une nouvelle passion : la reproduction de motos miniatures qu'il réalise en bois. Il nous a offert la preuve de son talent en nous présentant une partie de sa collection sous vitrine à notre stand. La qualité de son travail et la finesse des sujets à petite échelle nous laissent en admiration. Ces réalisations de motos et voitures anciennes sont entreprises d'après photo. Son épouse, grande habituée des manifestations de motos de l'époque, nous présentait les photos et le palmarès de Michel, ceci malgré le temps épouvantable de samedi. Nous avons vraiment apprécié le bonheur retrouvé par chacun en ce lieu de la moto ancienne, l'autodrome de Montlhéry où tant d'émotions ont jadis été éprouvées. Pour nous, c'était hier... Nous souhaitons qu'ils soient toujours avec nous, le plus longtemps possible.

Nous avons aussi apprécié la présentation en tenue d'époque - habit d'officier de l'armée française - de notre ami Jean Mercorelli, grand collectionneur de motos. Il faut dire que c'est lui qui, avec une grande conviction, est à l'origine de la création et de la prochaine inauguration du Musée Nyonsais de la moto, proche de la vallée du Rhône, à 15 km de Vaison-la-Romaine et 60 km d'Avignon.

Ajoutons que nous avons eu l'heureuse visite de Pierre Lauvergeat qui nous présentait une moto unique d'entraînement à moteur Train. Président du Club Rétro-Moto Vendéen, il est toujours à la recherche de motos ou de véhicules hors du commun. Nous avons apprécié son dévouement pour cette présentation à notre stand.

Pendant ces deux journées, Jean-Pierre Poyer nous a comblé en rétro en laissant en exposition son moteur ABC Gnome et Rhône, transformation Barthélémy. Actuellement restauré, ce moteur est prêt pour équiper la partie cycle de la future ABC que Jean-Pierre ne tardera pas à ajouter à sa collection de motos anciennes et que l'on souhaite admirer à un prochain salon Rétromobile sur le stand de l'Amicale.

A la fin de cette seconde journée des coupes Moto-Légende, notre participation a été appréciée et le jury, composé d'éminents professionnels de la moto ancienne a porté un regard très attentif sur l'Amicale des Motos Gnome et Rhône, son stand, l'accueil réservé aux très nombreux visiteurs, la présentation des motos restaurées. Autant de critères supplémentaires venant s'ajouter à la réalisation du raid Paris-Bordeaux et nous nous sommes vus décerner le Trophée des Clubs et Musées, belle récompense pour les efforts de chaque participant à cette manifestation.

On peut penser que cette appréciation a tenu largement compte de la qualité des services offerts, de nos activités dans la refabrication des pièces détachées et de notre affiliation

à la Fédération française des Véhicules d'Epoque où nous sommes le premier club de marque de motos anciennes françaises.

Pour clôturer cette grande manifestation bien organisée, nous voulons remercier les organisateurs, le jury, Serge Coquery - directeur des rédactions de LVM et Moto-Légende - ainsi que sa dynamique équipe, sans oublier nos amis Claire Blaise, Michel de Thomasson et Gérard Bedet. Merci aussi à tous nos visiteurs et participants et rendez-vous l'année prochaine aux Coupes Moto-Légende 1995.

Bernard Prunet, Président de l'AMGR

## PROJET DE RANDONNÉE TOURISTIQUE « LIVRADOIS 94 »

**D**ans le but de faire connaître l'Amicale des Motos Gnome et Rhône en province, nous avons choisi cette année d'organiser notre première randonnée touristique dans le Livradois. Notre ami Alain Robichon s'est fait un plaisir d'accepter les travaux de reconnaissance du circuit, de contacter les mairies et aussi le restaurant qui nous recevra

**le samedi 18 juin 1994**

Nous avons complété cette préparation par notre cautionnement administratif sur le plan des autorisations de circulation auprès des mairies et préfetures. Les assurances « manifestation » seront gérées par le cabinet Jean Mercorelli.

J'ai confié l'organisation sur place de cette manifestation à Alain car c'est un nouveau retraité qui va s'occuper de recenser les motos Gnome et Rhône qui existent en Auvergne. Nous allons ainsi créer et expérimenter la première section locale en province. Avant d'aller plus loin dans d'autres secteurs, il me semble indispensable de tester le bien-fondé de cette idée.

Je vous conseille de lire la présentation qu'Alain nous a préparée pour cette randonnée du 18 juin car elle donne très envie d'y participer. Aussi je vous invite, avant de nous retourner votre bulletin de participation de noter que nous limitons le nombre de motos à 30 et le nombre de couverts à midi à 50, ce qui représente la capacité maximale du restaurant.

Les frais d'engagement (200 francs par personne) prennent en compte l'assurance manifestation, le repas de midi et le repas du soir (buffet campagnard). Le dimanche matin, une visite complémentaire peut être envisagée pour ceux qui resteront sur place. A ce sujet, de nombreux petits hôtels sont disponibles pour vous recevoir. Nous en avons testé quelques uns dans les environs immédiats. On trouve également des terrains de camping très confortables.

Nous espérons un bon succès pour cette première manifestation « décentralisée » et nous serons très heureux de vous retrouver dans ce cadre admirable des Monts d'Auvergne.

Pour retenir une chambre, vous pouvez contacter Alain Robichon qui s'offre à vous apporter son aide et ses connaissances locales dans cette région.



## *Présentation de la randonnée moto AMGR du 18 juin 1994*

La randonnée à laquelle je vous invite à participer aura pour cadre les monts du Livradois, au sud-est de Clermont-Ferrand. Le parcours de 80 kilomètres vous enchantera : plaisir des yeux, étroit contact avec une nature riche en contrastes : tout est réuni pour notre bonheur. Nos fidèles machines vont se régaler sur ce circuit roulant mais sinueux à souhait et n'offrant pas de réelles difficultés. Le schéma du parcours vous aidera à suivre mais il est recommandé de se munir de la carte IGN « Livradois - Forez » au 1/100000.

**Nous avons fixé l'heure du départ à 9 h 30, au stade du Daillard, en mon village de Mirefleurs.**

Longeant les coteaux de l'Allier, nous gagnerons Vic-le-Comte puis Saint-Babel pour y déguster le petit rosé du matin. Et c'est plein d'ardeur que nous attaquerons les grimpettes à la conquête des monts du Livradois par Sugères. La route chemine ensuite tranquillement dans la vallée, laissant Brousse sur notre droite. Ce sera alors le moment fort de la matinée. Un ravissement, cette montée à Saint Jean des Ollières : ça grimpe juste assez pour que nous prenions le temps d'admirer les forêts profondes, les ruisseaux à truites, le panorama. Le revêtement va être refait sous peu... à notre intention, en quelque sorte. L'auberge nous attend face à une superbe esplanade où nos machines pourront se faire admirer, les coquettes ! Le tourisme, c'est aussi l'excursion et vous serez conviés à escalader « pedibus » le Pic de la Garde (800 m) : table d'orientation, panorama grandiose - n'oubliez pas vos appareils photo -.

La digestion étant en bonne voie, nous reprendrons la route en pente douce. Attention dans les virages ! Sans effort, nous parviendrons à Saint Dier d'Auvergne où une courte halte aux emplettes est prévue. La D997 que nous emprunterons jusqu'à Billom est un large billard assez fréquenté. Au passage, nous pourrons jeter un coup d'oeil sur les ruines du château de Mauzun et arriver vers 17 h 30 dans la capitale de l'ail. J'espère qu'on nous permettra une petite parade en ville et nous aurons encore le temps de flâner (re-pedibus) dans la vieille ville moyenâgeuse magnifiquement préservée.

Puis nous regagnerons Mirefleurs par le col de Busseol où un magnifique coucher de soleil nous permettra (certainement) d'exulter au spectacle de la chaîne des Dômes par delà le Val d'Allier. Ce seront vos commentaires de la soirée qui, avec la joie d'être entre amis, créeront l'ambiance de notre repas du soir autour d'un buffet champêtre.

Cette randonnée, je l'ai imaginée pour vous mais, s'agissant en ce qui me concerne, d'une première, je sais que sa réussite dépendra surtout de nous tous. Je voudrais que beaucoup d'autres suivent car l'Auvergne est grande et les monts si jolis...

Mais, ce n'est pas tout. Si certains parmi vous souhaitent profiter en partie de la journée de Dimanche avant le retour, je pourrai les conseiller sur une ballade libre ou bien je vous convie à visiter le château de Busseol, à 10 minutes de chez moi : c'est superbe et restauré à 100 %.

A bientôt donc. Hâtez-vous de vous inscrire car, malheureusement, nous sommes obligés de limiter le nombre de participants. Pour tous renseignements, n'hésitez pas à me contacter :

Alain Robichon  
Rue de la Thioule 63730 MIREFLEURS (Tél. : (16) 73 39 92 57)

## Fiche d'information n° 6

### INFORMATIONS ET COMMUNICATIONS

#### **Ouverture du Musée nyonsais de la moto**

Le Musée nyonsais de la moto ouvrira prochainement ses portes. C'est, en effet, en juin de cette année que notre ami Jean Mercorelli, entouré et soutenu par de nombreux amis, verra l'ouverture du musée pour la création duquel il a oeuvré avec tant de persévérance. Il s'agit d'un musée dédié, comme vous l'aviez sans doute deviné, à la moto ancienne et qui est situé non loin de Vaison la Romaine. Comme beaucoup, cette région souffre actuellement du chômage et de l'abandon progressif de ses activités industrielles. Cette initiative pourrait contribuer à redonner un élan au tourisme, donc aux activités commerciales qui l'accompagnent à Nyons et dans ses alentours. Nous vous incitons vivement à dévier de votre route de vacances pour visiter le musée où, déjà, près de 50 motos sont rassemblées accompagnées de moteurs et autres pièces originales et curieuses.

Pour sa part, dans un esprit de solidarité évidente, fidèle à l'esprit de notre milieu motocycliste, l'AMGR apportera dans la mesure de ses possibilités sa contribution à ce musée par le prêt de matériel, moteurs et affiches.



#### **Convention avec l'Association des Amis du Musée de SNECMA**

Depuis quelque temps, nous avons projeté d'établir une convention amicale avec l'Association des Amis du Musée de SNECMA car beaucoup de points communs nous réunissent. Certains changements intervenus dans la composition de notre Bureau ont favorisé ce rapprochement. Courant juin, le président de l'Association doit présenter le projet de convention à son Bureau et nous comptons en publier le texte intégral dès sa signature, dans un prochain Info-Amicale. On peut prévoir le prêt de motos et de divers matériels réunissant celles du musée et celles de nos adhérents. Dans la même idée, des échanges de pièces détachées seront proposées afin de faciliter certaines restaurations en cours dans chacune des deux associations.

Si vous ne l'avez pas déjà en votre possession, procurez-vous le numéro 137 de La Vie de la Moto dans lequel vous trouverez sur plus de deux pages un très bon reportage sur l'environnement et les activités de cette équipe du musée, principalement orientées vers la restauration aéronautique.

## Fiche d'information n° 7

### PROJETS SPÉCIFIQUES HORS ASSOCIATION

**D**ans cette rubrique, en quelque sorte « hors série », nous relaterons spécifiquement la mise en oeuvre et l'évolution de notre programme « Construction du proto side-car Estafette ». Le point ayant été fait dans *Info-Amicale* n° 1, nous ne reviendrons sur le sujet que pour communiquer les nouvelles dispositions prises pour mi-94 avec les Etablissements ayant bien voulu répondre favorablement à nos consultations, à savoir :

### **Lycée professionnel de Clermont-Ferrand.**

Acceptation pour retenir notre dossier n° 1 (fabrication d'une caisse complète au titre d'étude et de réalisation pour l'année scolaire 94-95). A charge pour l'Amicale d'assurer le prêt d'un modèle pour trois mois. Un engagement total des chefs de travaux et de la Direction de cet Etablissement sera conclu en juin prochain et concrétisé par une convention avec le Président de l'AMGR.

D'autre part, les chefs de travaux actuels sont d'accord pour assurer un programme de fabrication de plusieurs unités de caisses sur deux années scolaires 95-96, ceci faisant l'objet d'une seconde convention probablement rédigée, elle aussi en juin. En conclusion, ce sera donc, avec l'expérience acquise et l'outillage réalisé à partir de septembre 94, une fabrication plus soutenue qui nous permettra de définir un calendrier permettant de répondre favorablement aux demandes déjà en attente.

### **Lycée de Nantes**

Ce lycée, dont notre ami Patrick Lejeune, technicien à la SNIAS, est un ancien élève, se chargera plus particulièrement de la mise en route de travaux prévus pour la fabrication du nez arrondi (bombé avant) et des panneaux latéraux. Les accords sont en cours sous une forme identique à la précédente. Les autres éléments de la caisse seront réalisés et assemblés en totalité à l'atelier de métallurgie de Melun où nous devons lancer cette opération, fin juin.

J'envisage tout particulièrement de présenter cette caisse en éléments « éclatés » à Rétromobile 95. C'est en quelque sorte les défis que je me suis fixés pour atteindre ces résultats.

### **Lycée professionnel de Corbeil**

Il avancera la construction du châssis dont la finalité sera atteinte fin 94 car nous devons lui fournir quelques pièces spécifiques. Nous avons été encouragés - et nous en avons besoin ! - par de bonnes nouvelles concernant le nombre d'adhérents intéressés par ce projet. Je souhaite être à même de pouvoir satisfaire les demandes exprimées le plus rapidement possible mais avant tout dans des conditions intéressantes.

Je sais déjà que ces deux options réunies me le permettront avantageusement mais, malgré l'impatience de certains et le manque de confiance d'autres, j'enverrai courant juin un petit dossier de présentation à tous ceux qui m'ont donné une intention d'intérêt spéciale. Une procédure d'engagement y sera jointe pour définir les modes souscription à la souscription.

Merci à tous ceux qui m'ont fait confiance et m'ont encouragé pour mener ce projet à son terme.



# Info-Amicale -

# UTILE & PRATIQUE



AMICALE DES MOTOS  
GNOME & RHONE

(Association agréée par le loi de 1901)  
Affiliation à la F.F.V.E n° 227 02

SHECMA  
BP 81  
91003 Evry Cedex



RESTOM  
Le Bourg  
71580 SAGY  
Tél. 85 74 00 68  
Fax 85 74 09 55  
RCS Louhans A.390.998.003

10 ANS  
D'EXPERIENCE

**VOUS RESTAUREZ UNE MOTO OU UNE AUTO ?  
VOUS AVEZ DES PROBLEMES TECHNIQUES :**

**- DE CORROSION ET D'ETANCHEITE DE RESERVOIRS ?**  
Réglez systématiquement et définitivement le problème avec EIR 2000 po  
prix d'un plein d'essence.

**- DE PEINTURE NOIRE BRILLANTE POUR CYLINDRE:  
ECHAPEMENTS ?**  
PHI 2020 - Produit de professionnel utilisable par tous. Performances obt  
par cuisson au four (ménager).

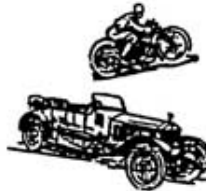
**- DE ROUILLE SUR CADRES, CHASSIS, RESERVOIRS ?**  
PAC 2030 - Inhibiteur de rouille phosphatée.

**- DE DECAPAGE D'ALUMINIUM ET ALLIAGES ?**  
DDM 2050 - Aspect naturel, résultats impeccables.

**- DE DEGRAISSAGE MOTEURS EN PLACE ?**  
Sans risque pour vos peintures, joints, filets, décalcomanies = DU 2010 !

**- DE PROTECTION ANTICORROSION CHASSIS OU CADRE ?**  
L'époxy à chaud est trop cher = EAF 2090. Epoxy séchage air.

**- DE PNEUS TERNES ?**  
PRP 2080



CATALOGUE  
DES PIÈCES DÉTACHÉES  
POUR  
MOTOCYCLETTES  
GNOME & RHONE

PIÈCES FABRIQUÉES  
SOUS LA RESPONSABILITÉ  
DE L'A.M.G.A.  
EDITION JANVIER 1993

Tapisserie 4, Grande rue  
Sellerie 91620 La Ville du Bois  
François € 69.80.80.14  
N° Siret : 388.679.334.00010  
SELLERIE : Auto - Moto - Bateau  
TAPISSERIE : Fauteuils - Chaises - Canapés ....

Vous préférez le plaisir de conduire au point  
de confort, avec une réservation de  
sécurité de son matériel à tous moments.



MOTOCYCLETTES  
**GNOME  
RHONE**

PIÈCES DÉTACHÉES

Type AX2 - 800 cmc  
à roue de side-car motrice  
(à partir de la motocyclette n° 181.700)

INDICÉ DE CIRCULATION  
Lettre de Circulation 21.01.88, de 2.000.000

Société des Moteurs GNOME & RHONE  
SIÈGE SOCIAL :

118, Boulevard Haussmann (Square Beethoven) - PARIS - 8<sup>e</sup>  
Métro : Wagram - 1. 01.47.70.00.00 - Tél : 01.47.70.00.00

10 Février 1993 (Edition C)

1993 - Épinglette  
GNOME ET RHONE



NOTICE D'ENTRETIEN

MOTOCYCLETTE  
**GNOME  
&  
RHONE**

Type CM 1

350 cmc

Société des Moteurs - GNOME & RHONE  
SIÈGE SOCIAL : 118, RUE DE L'ÉTOILE, PARIS (8<sup>e</sup>)  
An. 18 - Courcelles 11 - Tél. LANGEAIS 01.47.70.00.00  
Maison d'Épave et de Vente 48, Av. de la Grande-Armée  
Métro : Wagram - 1. 01.47.70.00.00 - Tél : 01.47.70.00.00  
Lyon, 295 Avenue Jean-Baptiste - Tél : 01.47.70.00.00  
Marseille, 103 Av. des Frères - Tél : 01.47.70.00.00

**PROTECTION ET DECORATION DES METAUX**

Réargenture - Dorure de toutes pièces d'Orfèvrerie  
Remise en état de toutes pièces

VELO PRIX ÉTUDIÉS POLISSAGE  
MOTO Devis gratuits NICKELAGE  
AUTO CHROMAGE

Ets G. FERRANT  
55 rue Jean Baillet - 95870 BEZONS - Tél. (1) 39 47 71 72